

SĂPĂTURILE arheologice din campania anului 1955 de la Garvăn au fost cu mult mai limitate decât în anii precedenți și au avut un caracter de control. Colectivul și-a pus trei probleme principale, care se cereau lămurite, în vederea pregătirii primului volum din monografia așezării feudale timpurii de pe popina Bisericiuța: 1) verificarea raportului dintre depunerile feudale timpurii (sec. X—XII) și cele romano-bizantine (sec. IV—VI), în incinta cetății; 2) determinarea epocii când s-a distrus cetatea, prin executarea unei secțiuni în apropierea zidului de incintă, în scopul de a lămuri problema dacă aceste ziduri au putut sau nu fi folosite de locuitorii așezării feudale timpurii, și 3) determinarea întinderii așezării, printr-o secțiune în afara incintei cetății (fig. 1).

1. Prima problemă s-a urmărit în colțul de est al sectorului A III, unde s-a ales o porțiune de teren, pe locul unde se aflase mai înainte bordeiul nr. 19 și în imediata vecinătate de vest a acestuia (fig. 2). Suprafața săpată are dimensiunile de 5×6,80 m. Motivul principal pentru care s-a ales această porțiune, în vederea verificării amintite, este că în acest loc se observase încă din anul trecut un complex stratigrafic propice pentru scopul urmărit și că în partea de sud a porțiunii de teren se afla un mal, al cărui profil putea fi folosit cu prilejul săpăturii. Spre deosebire de anii trecuți, când s-au făcut sondaje și în stratul romano-bizantin, de data aceasta s-a avut continuu în vedere numai epuizarea oricăror urme feudale timpurii și lăsarea pe locul lor a depunerilor romano-bizantine. Din cauză că pe o suprafață atât de mică se afla o parte din gropile câtorva bordeie feudale timpurii (16 a, 19 a—c), adâncite în depunerile romano-bizantine, iar alături de ele se găseau grămezile de dărîmături și moloz, rezultate din săparea acestor gropi, nivelul săpăturii arheologice este diferit, coborînd în anumite locuri abia cu cîțiva centimetri, iar în altele ajungînd pînă la circa 1 m adîncime față de nivelul de la care s-a pornit.

Rezultatul adîncirii săpăturii în mica suprafață aleasă a fost că, pe locul unde fusese descoperit bordeiul nr. 19, s-au mai găsit podelele de lut și vetrele de foc (cotloane din pietre și cărămizi romane refozosite), a încă două bordeie anterioare (bordeiele 19 a și 19 c), suprapuse unul peste altul (fig. 2). Vetrele de foc se aflau în colțul de vest al bordeielor, a căror latră de sud-est era mărginită de un strat gros de moloz din epoca romano-bizantină. Resturi din vatra de foc a unui al treilea bordei (19 b), mai vechi decât bordeiul 19, se descoperiseră în 1954, în colțul de est. Faptul arată o succesiune de viață, fără întreruperi mari, a aceleiași populații, pe același loc. La intervale anumite de timp, aceiași locuitori sau urmașii lor și-au refăcut locuința, folosind în continuare groapa mai veche a primului bordei. Ceea ce se schimba în primul rînd era nivelul podelei, care se înălța, și vatra de foc, ce se construia din nou. Se confirmă astfel, și

* Colectivul șantierului a fost alcătuit din: prof. Gh. Ștefan (responsabil), I. Banea, B. Mitrea, N. Anghelescu.

în acest punct, observațiile făcute îndeosebi în cursul campaniei de săpături arheologice din anul 1954, cu privire la existența a patru niveluri de bordeie feudale timpurii¹. Dacă se are în vedere că în pământul de umplură al gropii bordeiului nr. 19 fusese găsită

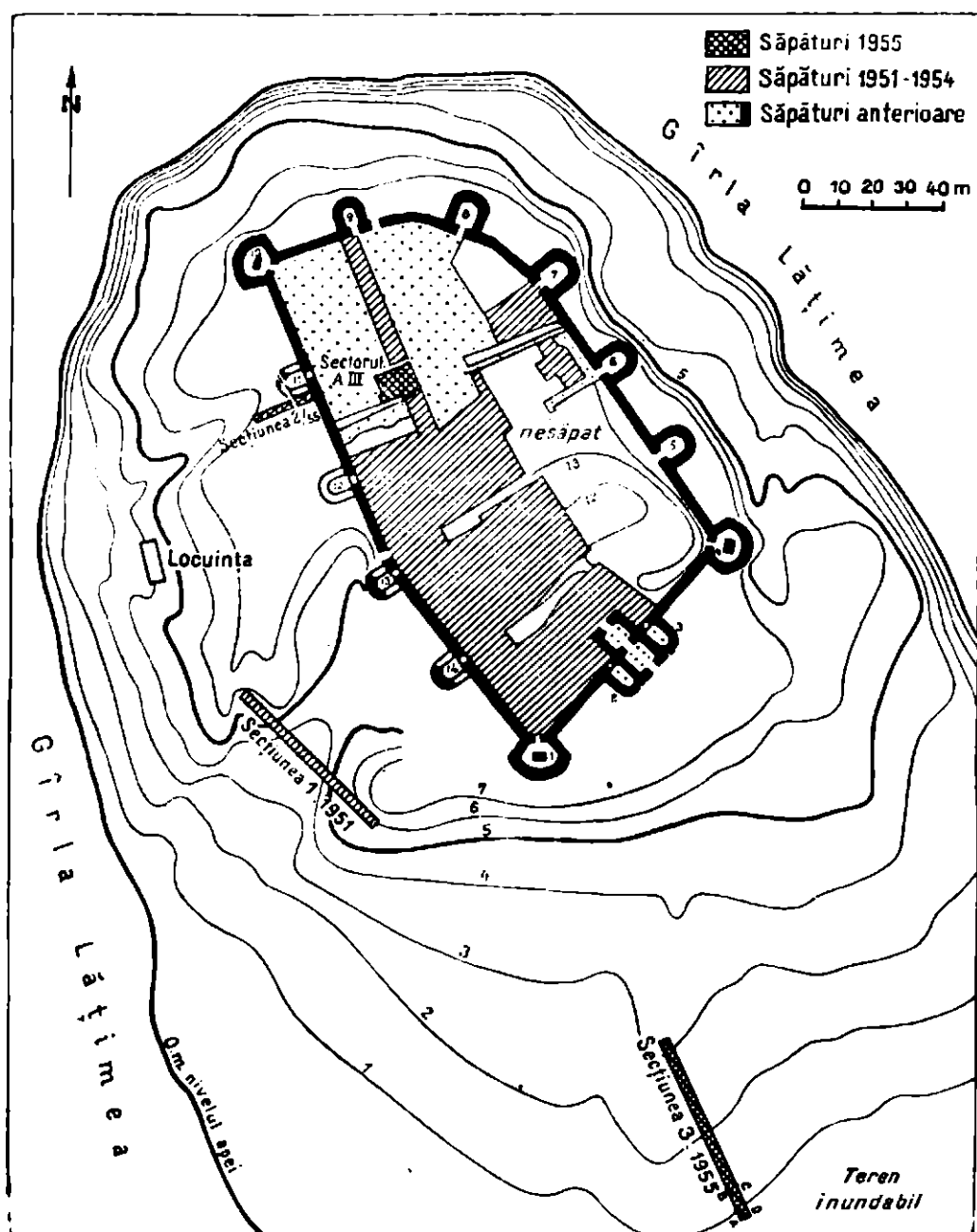


Fig. 1. — Garvăn, popina Biseriцу: plan de situație cu săpăturile executate până în 1955.

mai înainte (în 1950) o grămadă de pietre azvirlite probabil într-adins, pentru umplerea gropii acestuia, ajungem la ipoteza existenței unui al V-lea nivel de locuire feudală timpurie, care se pare că era mult mai firav decât cele precedente și ar putea să fie pus în legătură cu așa-zisele «locuințe de suprafață».

¹ SCIV, VI, 3-4, 1955, p. 717.

Raportul stratigrafic și cronologic dintre bordeiele identificate în 1954 și 1955 sub bordeiul incendiat nr. 19 este următorul, pornind de la cel mai nou la cele mai vechi¹: 1) bordeiul 19; 2) bordeiul 19 a; 3) bordeiul 19 b; 4) bordeiul 19 c.

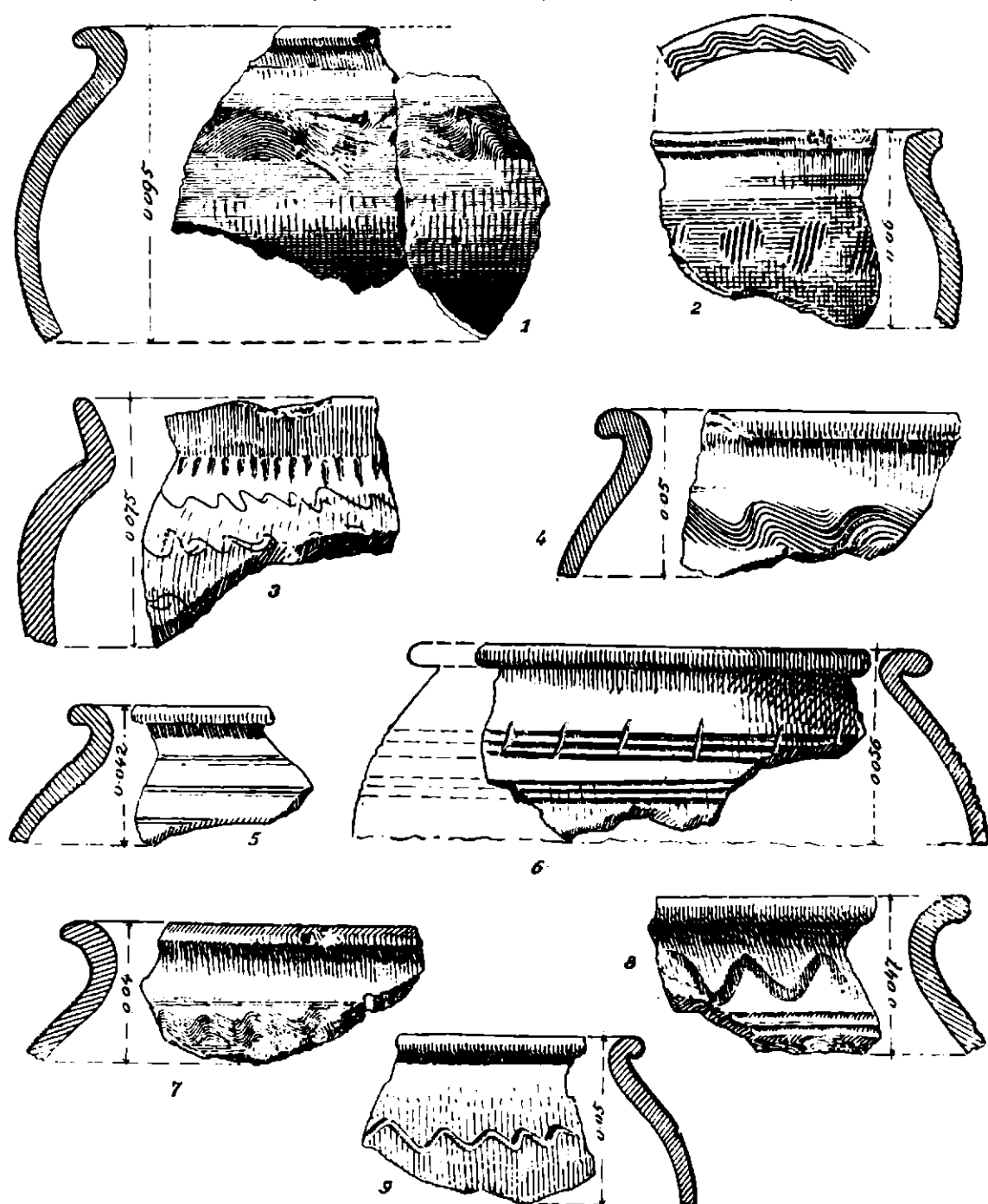


Fig. 3. — Ceramică din bordeiul 19 a.

Cuptorul bordeiului 19 a, avînd dimensiunile de 1 m lungime \times 0,70 m înălțime, se află la circa 1,80 m sub nivelul solului actual. Vatra lui e adîncită, ajungînd pînă

¹ A se vedea în SCIV, II, 1, 1951, p. 23-24.

la -2,20 m. Cuptorul e construit din pietre legate cu lut galben. Pentru acoperișul acestuia s-au folosit îndeosebi bucăți de cărămizi romane. În cenușa din cuptor s-au găsit cioburi de oale decorate cu benzi de linii incizate orizontal. În pământul de umplură și pe podeaua de lut a bordeiului s-au aflat: o bucată de piatră de rîșniță, o gresie pentru ascuțit, două greutăți din cărămidă pentru plasa de pescuit, fragmente de oale, decorate majoritatea cu linii incizate orizontal și în val (fig. 3) și mai puține cu roțița dințată, un fragment de căldare de lut, altul dintr-o toartă suprainălțată de amforă piriformă, o bucată din gura trilobată a unui urcior, două mici fragmente de vase de lut cu smalt verzui, două mărgelile de sticlă, un mic fragment de brățară de sticlă albastră, circulară în secțiune, oase de animale ș.a.

Cuptorul bordeiului 19 b, descoperit în 1954, se află la adîncimea de 1,85 m de la suprafața actuală a terenului. În apropiere de gura lui s-a găsit o oală întreagă, de mărime mijlocie și de calitate bună, decorată pe corp cu roțița cu dinți triunghiulari, iar pe umăr, cu o linie în val (fig. 4).

Cuptorul bordeiului 19 c este situat spre sud de acela al bordeiului 19 a, la adîncimea de doi metri față de suprafața de azi a solului. El era construit din pietre și avea gura spre vest. În interiorul cuptorului au apărut peste douăzeci de fragmente ceramice, majoritatea provenind din oale decorate cu incizii orizontale, nici unul cu roțița dințată și două cioburi de amfore sferoidale. În umplutura bordeiului s-a găsit ceramică de calitate relativ bună și mediocră, decorată cu incizii orizontale, cu excepția unui fragment purtînd pe umăr un decor din benzi de linii în val, alcătuiind ochiuri, și a altuia ornamentat cu roțița cu dinți triunghiulari. S-a descoperit de asemenea jumătate dintr-o căniță a cărei toartă s-a rupt, lucrată din pastă nisipoasă și arsă insuficient (fig. 5).

O situație oarecum asemănătoare cu aceea a bordeielor 19, 19 a—c, s-a întîlnit la nord-vest de acestea. Aproximativ în punctul unde mai înainte fusese descoperit bordeiul nr. 16, la adîncimea de 1,80 m, deasupra stratului romano-bizantin, caracterizat prin calupuri de chirpici ars, s-a dezvelit o podea de lut, ce se pare că inițial avea dimensiunile de circa 2,30×2,40 m (fig. 2). Ea aparținea unui bordei mai vechi, pe care l-am denumit 16 a și care, după inventar, aparține celui mai vechi nivel feudal timpuriu, fiind con-



Fig. 4. — Oală din bordeiul 19 b.

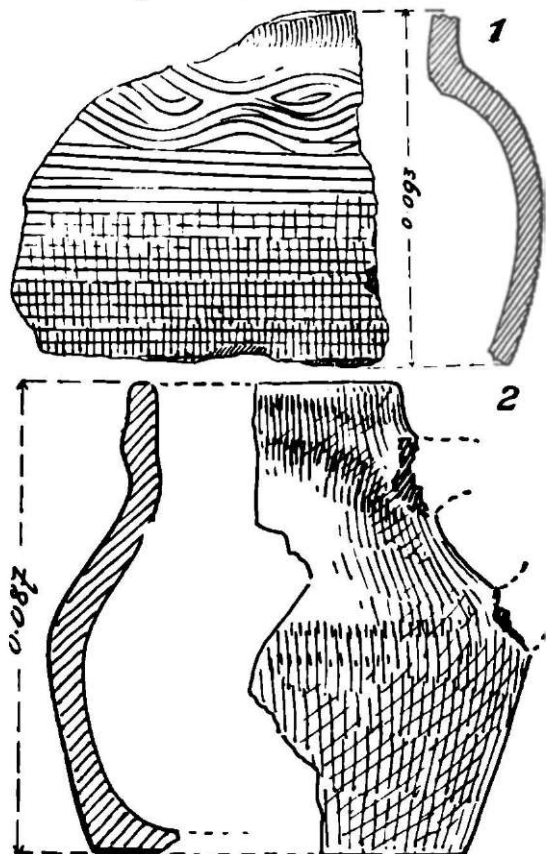


Fig. 5. — Ceramică din bordeiul 19 c.

temporan cu bordeiul 19 c. Pe podea, în stratul de pământ cenușos-zgrunțuros, amestecat cu bucățele de cărbune, s-au găsit fragmente ceramice romano-bizantine și feudale timpurii. Majoritatea acestora din urmă provin din oale decorate pe corp cu linii incizate orizontal și cu alveole pe umăr (fig. 6/1—4). Forme deosebite prezintă un fragment dintr-o ceașcă cu tortiță (fig. 6/5), altul din marginea unui castronș cu pereții groși și un al treilea, din caolin, cu smalț verzui pe ambele fețe.

În aceeași suprafață săpată în 1955, a sectorului A III, la circa 1 m sud-vest de cuptorul bordeiului 19 a și la 1,25 m adâncime, s-au descoperit resturile unui cuptor feudal timpuriu mai mic, din pietre, îngropat în dărîmăturile cu moloz ale stratului romano-bizantin. Cu circa 1,50 m mai la vest de acesta din urmă, de asemenea îngropat în dărîmăturile romano-bizantine, se afla un alt cuptor feudal timpuriu, identificat cu prilejul săpăturilor efectuate în anii precedenți.

Cercetările făcute în mica suprafață aleasă pentru verificarea raportului dintre depunerile romano-bizantine și cele feudale timpurii au dus la concluzia că, în acest loc, cele mai vechi depuneri feudale timpurii se află așezate direct peste dărîmăturile, în parte nivelate, ale unei clădiri romano-bizantine. Urmele unui strat de nivelare ce se poate observa în profilul malului din partea de sud-est a porțiunii săpate, deasupra depunerilor romano-bizantine (fig. 2), se datorează, probabil, locuitorilor celui mai vechi nivel de locuire feudal timpuriu. Rămîne ca, în cursul săpăturilor viitoare, să se verifice totuși dacă în acest strat de nivelare nu pot fi sesizate și urmele unor depuneri intermediare între cele din sec. IV—VI și X—XII e.n. Aceeași problemă trebuie de asemenea urmărită în diferite puncte ale așezării, întrebunîndu-se metode variate de cercetare, în scopul lămuririi ei definitive.

2. O serie de descoperiri făcute în campaniile anterioare, dar care aveau nevoie de o verificare, ne duceau spre încheierea că, în epoca de maximă dezvoltare a așezării feudale timpurii, zidurile cetății antice au putut fi încă folosite. În adevăr, cu prilejul săpăturilor executate la curtile exterioare se descoperiseră materiale arheologice — îndeosebi ceramică de tip feudal, fie olărie monocromă cu ornamente tipice secolelor X—XI, fie ceramică cu smalț din aceeași vreme, dar și monede — pînă aproape de baza zidurilor. Pe de altă parte, bordeiele din interior, adiacente incintei zidurilor, respectau traseul acestora, laturile lor paralele cu zidul neîncălcîndu-l niciodată, ceea ce nu se putea datora unei simple întîmplări.

În campania din 1955 am urmărit să verificăm observațiile mai vechi, într-un alt punct al incintei cetății, în care scop am deschis un șanț larg de doi metri, perpendicular pe curtea dintre turnurile 11 și 12, în imediata apropiere a turnului 11: S2 (fig. 1). La fixarea traseului acestui șanț am avut în vedere posibilitatea prelungirii acestuia către vest pînă la malul gîrlei Lățimea, în scopul obținerii unei secțiuni în terenul de la vest de cetate, ceea ce se va realiza într-o altă campanie. Șanțul de cercetare are deja o lungime de circa 22 m, din care partea de E a fost adîncită pînă la stîncă, în timp ce partea de V a rămas să se lichideze în campania viitoare.

Principalele rezultate obținute confirmă observațiile anterioare. În adevăr, așa cum se poate vedea din profil (fig. 7), cetatea s-a construit direct pe stîncă naturală care formează popina, lucru constatat și în alte puncte. La circa 1,50 m de zid, stîncă coboară brusc cu circa 1 m, apoi merge aproximativ orizontal vreo 3 m, după care urcă aproape perpendicular aproximativ 0,60 m. În continuare, fața stîncii prezintă o mică albiere pe care am găsit-o nivelată cu un pămînt gălbui, bine tasat, din care am scos numeroase cioburi și bucăți de țiglă romane tirzii. De observat că printre aceste resturi au apărut și fragmente ceramice geto-dace, ornamentate cu briul alveolar (fig. 8), precum și un fragment dintr-o mică strachină cenușie, ceea ce ne duce către o epocă destul de veche a

ceramicii romano-bizantine, poate la secolul IV. Pentru datare ar putea servi un fragment dintr-un mîner de opaiț modelat în chip de mască de actor comic. Este evident că aci stratul vechi n-a fost deranjat.

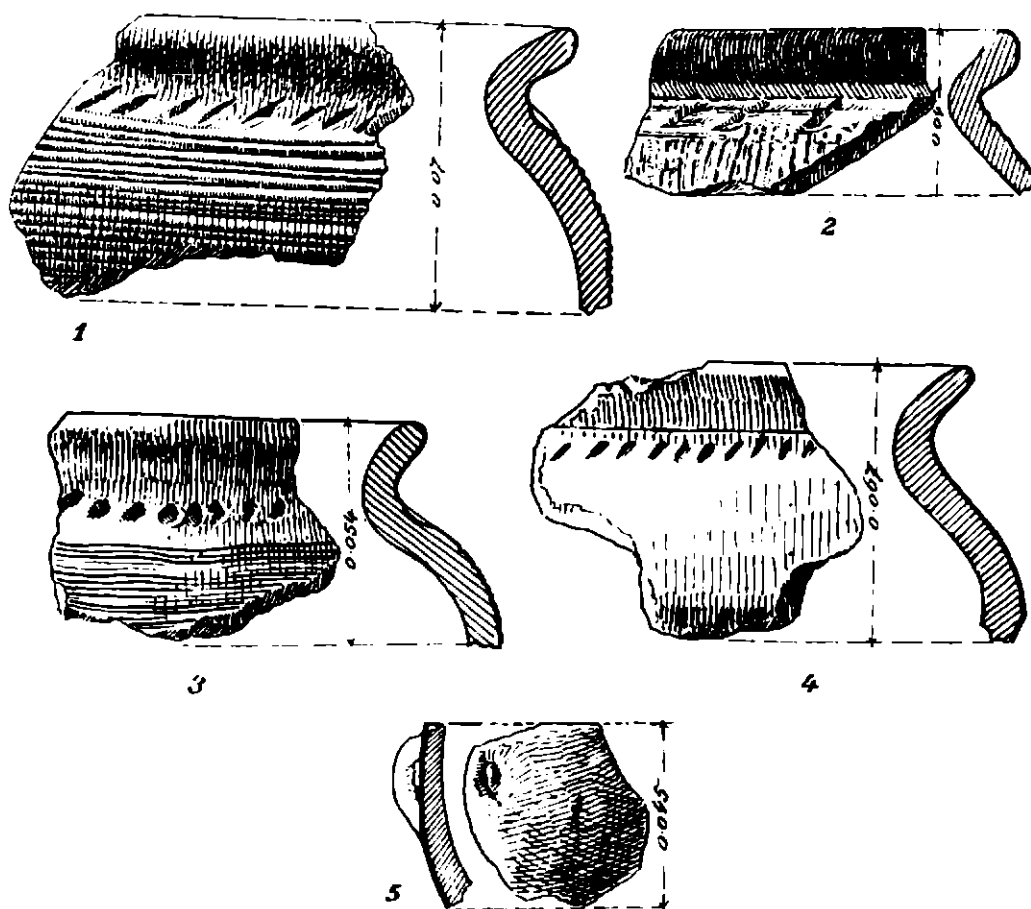


Fig. 6. — Ceramică din bordeiul 16 a.

Ceea ce ne interesează însă mai mult, din punctul de vedere al problemei pe care ne-am propus s-o urmărim, este situația din apropierea zidului cetății. În adevăr, începînd chiar de lîngă curtină, pe porțiunea care corespunde tăieturii în stîncă, de care am amintit mai sus, s-au descoperit, *pînă la stîncă*, numeroase resturi arheologice aparținînd etapei feudale de locuire. Nu s-au găsit urme de vetre de locuire, însă nu lipsesc cenușa, cărbunii, oasele de animale și îndeosebi bine reprezentată este ceramica specifică etapei feudalismului timpuriu, în formele și cu ornamentele găsite atît în așezarea de pe cetate, cît și în sondajele exterioare. Este abundent reprezentată oala-borcan, fără toartă, cu ornamente alcătuite din benzi orizontale, din linii sau benzi în val, motive cu roțița dințată și cu scobituri lenticulare sau prelungi, executate cu un vîrf. S-au găsit de asemenea fragmente de opaițe fără capac, de tipul celor aflate în bordeiele secolului XI de pe cetate, pînă și un fragment de buză de cazan de lut, precum și fragmente de ceramică cu smalt, unele ornamentate prin sgrafitti. Deosebit de frumos ca tehnică este un fragment cu smalt albastru sticlos, de origine bizantino-asiatică.

Deasupra acestui nivel, în care apar și puține pietre, se află un strat gros de pietre căzute din zid, îngrămădite mai cu seamă deasupra «șanțului» tăiat în stîncă, și de moloz. Acest strat se subțiază în apropierea zidului.

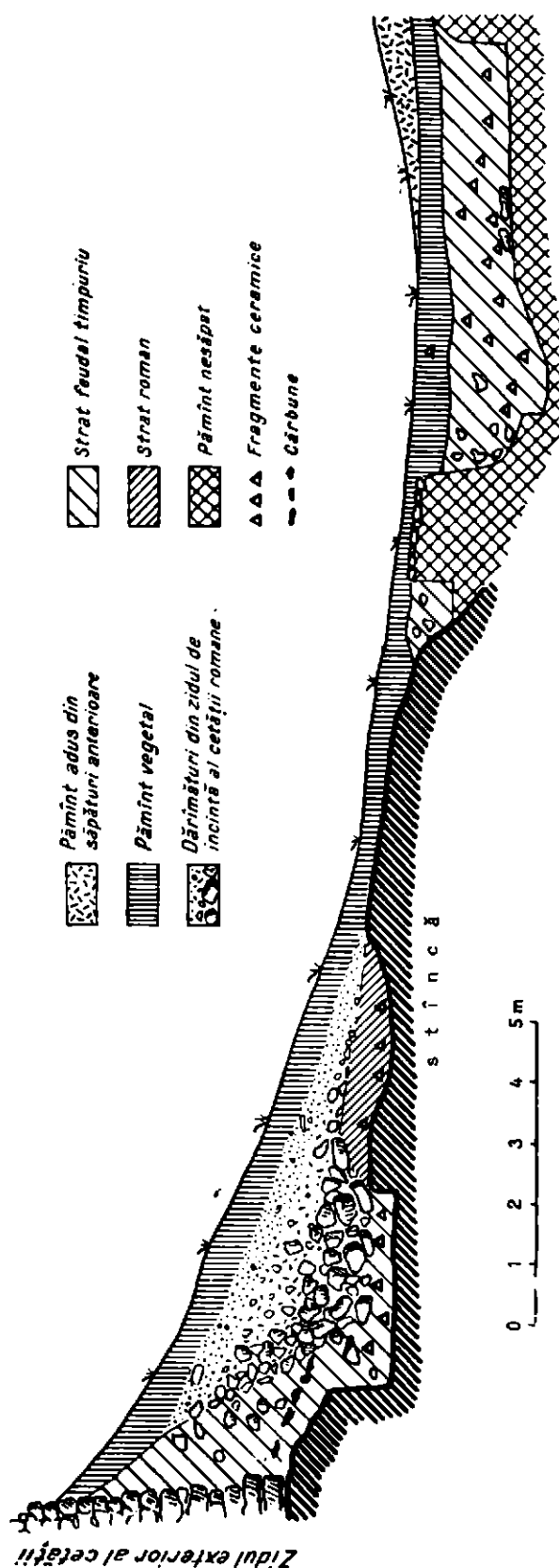


Fig. 7. — Profilul peretelui de sud al secțiunii S 2 1955.

Concluziile ce se pot trage din această situație obiectivă sînt clare. Zidurile cetății au fost distruse într-o epocă tîrzie, după etapa de locuire feudală timpurie, deoarece resturi arheologice ale acestei etape se găsesc *sub* grămada de pietre ce s-au prăvălit din zid.

Fixarea termenului *după* care s-a produs acest eveniment are o însemnătate deosebită, deoarece ea ne ajută să tragem concluzia că locuitorii așezării feudale timpurii de pe ruinele cetății au putut utiliza încă zidurile acestuia, chiar dacă ele nu mai erau bine întreținute, și să ne explicăm de ce așezarea nu a avut nevoie de o fortificație de lemn de tipul celor descoperite pe valea Nistrului și în alte regiuni locuite de slavi. Distrugerea zidurilor, în principal a paramentului, trebuie să fi survenit după decăderea, poate chiar părăsirea așezării de la Garvăn. Lipsa depunerilor arheologice ale veacurilor anterioare (IV—X) se poate explica printr-o operație de curățire a acestora în etapa feudalismului timpuriu, în care caz aceste resturi vor trebui găsite în terenul din apropiere, peste depunerile secolelor VI—IX.

În orice caz e necesar să se lărgască secțiunea pentru a vedea dacă «șanțul» tăiat în stîncă este ceva local, sau apare și în alte puncte.

Deși săpăturile din 1955 au dus la lămurirea problemei puse, este totuși nevoie să se întreprindă și alte sondaje de control, fiecare dintre ele fiind susceptibile de a aduce noi precizări și completări. Rămîn încă de urmărit unele detalii, cum ar fi acela dacă dărîmarea s-a făcut prin violența unor cuceritori și care ar putea fi accia, dacă se datorește vremurilor sau oamenilor ce au avut nevoie de piatră de construcție și altele.

3. În continuarea documentării, în vederea lucrării de sinteză asupra rezultatelor obținute pînă acum pe acest șantier, s-a resimțit lipsa unor *secțiuni ample* pe terenul din *afara* cetății propriu-zise, anume în teritoriul ce se întinde de la poalele zidurilor și pînă la limita extremă de locuire, în toate cele patru direcții ale punctelor cardinale. Scopul acestor secțiuni este de a sonda terenul pe direcțiile amintite, spre a cunoaște *întinderea, intensitatea, epoca și caracterul* urmelor de viețuire (așezări și cimitire) de pe restul popinei Bisericiuța. Ținînd seama de configurația terenului, de întinderea suprafeței aflătoare în jurul cetății, precum și de faptul că o bună parte din aceasta era semănată, s-a ajuns la concluzia că este necesară executarea unei ample secțiuni de sondare a terasei aflătoare aproximativ în direcția SSV de cetate (fig. 1/S3).

Motivele care ne-au îndemnat să alegem acest teren pentru sondajul plănuir au fost mai multe. În primul rînd, în partea de SSV a cetății se află o terasă nelundabilă chiar în perioada de maximă creștere a apelor, cu excepția unei mici porțiuni (pe o lungime de circa 32 m) aflată la extremitatea ei sudică. Dimensiunile terasei sînt de 143 m pe axul N—S și 220 m pe axul E—V. Pe această suprafață s-au descoperit în diferite ocazii fragmente ceramice romane și de tip slav, precum și destul de numeroase monede din secolele X—XII. Unele schelete, descoperite întimplător în vile din această porțiune de teren, ne indică existența unor cimitire, ce rămîne să se vadă cu care etapă de viețuire din cetate vor trebui puse în legătură. Ne mai așteptăm, printre altele, ca pe acest teren să întîlnim locuințele-ateliere ale meșteșugarilor din cetate. Semănăturile efectuate pe porțiunea amintită au împiedicat pînă acum executarea unor astfel de secțiuni de amploare mare. Avînd în vedere situația locală, și anume că cea mai mare parte din terenul amintit este plantat cu vișă de vie, ce ținde să se generalizeze și în vest, ne-am văzut obligați să căutăm un teren unde această plantație lipsea și care să ne îngăduie să executăm o secțiune cu direcția generală S—N, străbătînd întregul platou, de la linile extrem sudice și pînă la zidurile cetății. Din aceste motive a fost ales lotul locuitorului Tudor Neacșu, care a îngăduit executarea acestei secțiuni.

În scopul amintit mai sus a fost plănuiră o secțiune ce pornește din marginea privalului ce separă popina Bisericiuța de grindul cu același nume și pînă la turnul nr. 1, aflător în colțul de SV al cetății. Secțiunea, așa cum ea a fost concepută, are o lungime totală de 143 m. În timpul campaniei de săpături din anul 1955 a putut fi realizată doar pe o porțiune, în primul rînd din cauza diferitelor recolte ce nu erau încă ridicate de pe restul traseului ei. Astfel, secțiunea a trebuit să fie începută la 32 m nord de privalul amintit și s-a executat pe o lungime de 56 m și 1,50 m lățime, rămînînd ca în campaniile următoare să fie continuată potrivit planului inițial.

În cele ce urmează vom prezenta pe scurt principalele rezultate obținute, în primul rînd în raport cu obiectivele urmărite și în al doilea rînd vom referi asupra diferitelor descoperiri survenite în timpul lucrului și care-și au importanța lor fiecare.

Obiectivul urmărit de secțiune era de a cerceta și vedea dacă terasa pe care am sondat-o a fost locuită în etapa feudală timpurie și dacă nivelurile de locuire sînt aceleași ca și în cetate. În cazul cînd pe această porțiune de teren locuirea din epoca romano-bizantină este mai rară, am putea afla *in situ*, nederanjată — sau mai puțin deranjată decît în cetate —, etapa intermediară dintre secolele VII—X. Totodată trebuia urmărită problema unor eventuale resturi de locuire aparținînd orînduirii comunei primitive. Indicii în această privință există atît în interiorul cetății, eît și în afara acesreia, în secțiunea S1, executată în 1951.

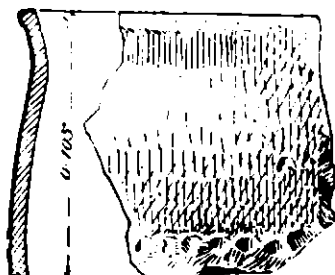


Fig. 8.—Fragment ceramic geto-dac din secțiunea S 2.

Pentru problema interesînd locuirea în etapa feudală timpurie, așa cum aveam de altfel indicații din descoperirile întîmplătoare anterioare, cercetările noastre au dus la precizarea că întreaga terasă a popinei a fost locuită în această perioadă, poate consti-

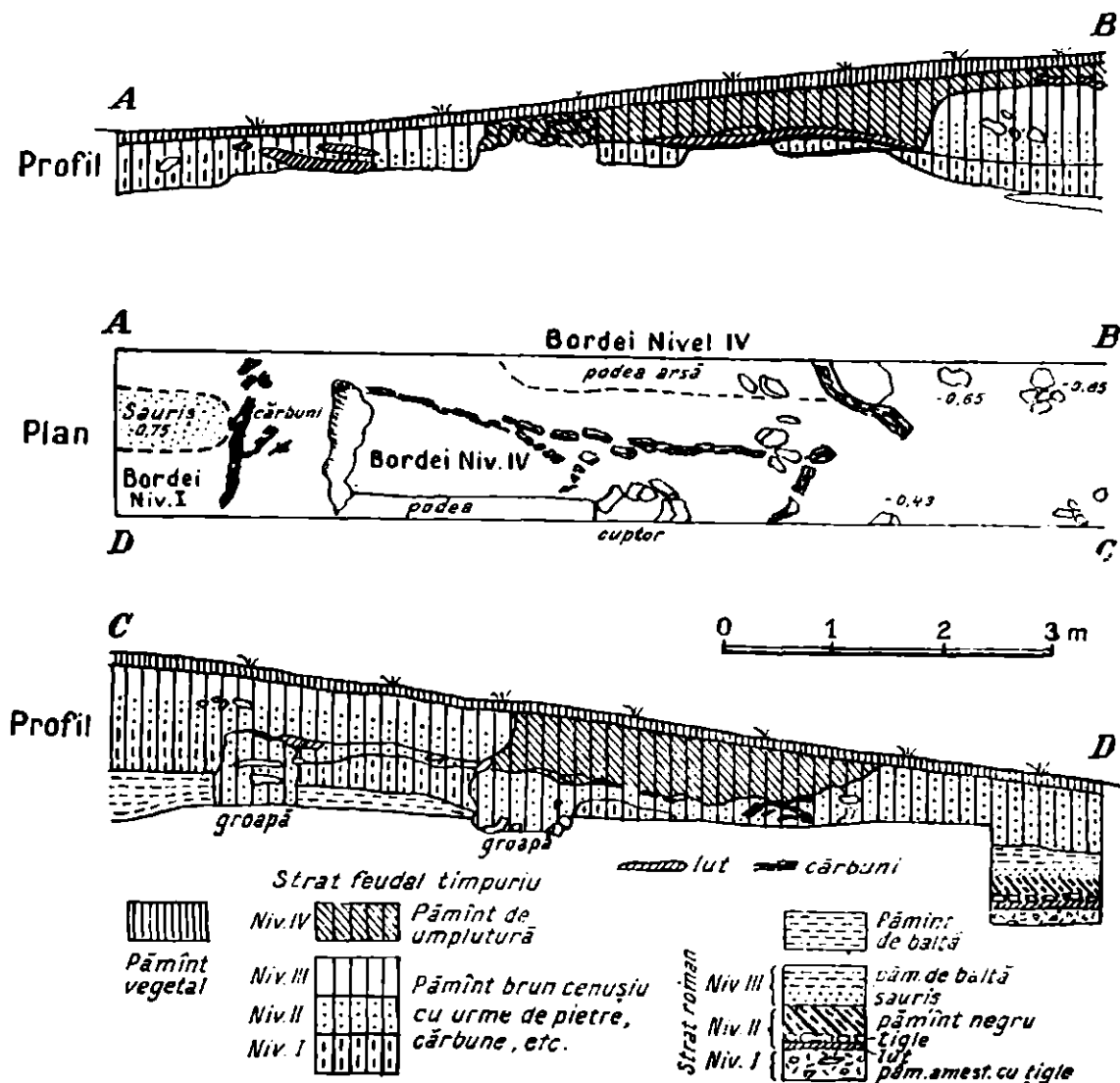


Fig. 9. — Secțiunea S 3/1955: planul și profilele extremității de sud.

tuind un fel de *pridgorod* al cetății. Acest lucru rezultă din aflarea a numeroase urme de locuințe pe tot parcursul secțiunii. Mai mult, la capătul de sud al secțiunii, a putut fi sesizată în suprapunere succesiunea a patru niveluri de locuire: trei bordeie și o locuință de suprafață (fig. 9). Cel mai vechi bordei este așezat direct pe un nivel romano-bizantin, documentat aci printr-un strat de sauriș, gros de 0,04 m. Sub el, apare un strat de pământ negru, gros de 0,45 m, dedesubtul căruia se află un fel de « pavaj » format din țigle romane fragmentare, așezate pe un pat de lut, gros de 0,05 m. Sub stratul de lut apare un pământ umed, amestecat cu cărbuni, fragmente de țiglă și cărămizi romane. Reiese de aci că săpătura trebuie să continue pînă la atingerea solului virgin. Pentru moment ne-am oprit în această situație, deoarece atît nivelul ridicat al apelor, la data săpăturii, cît și obiectivul

urmărit de secțiune, cereau continuarea cercetărilor în plan orizontal, rămânând ca diferitele aspecte ale problemelor de amănunt să fie reluate cu altă ocazie.

Nivelul I de locuire (socotit de jos în sus) este documentat prin resturile unui bordei ce are podeaua cuprinsă între adâncimile de 0,60 pînă la 0,65 m. Lui pare a-i aparține bîrna carbonizată, aflată aproape perpendicular pe secțiune și care continuă în peretele de nord al acesteia. Ea a constituit limita de sud a bordeiului amintit și a fost cioplită în patru fețe, avînd grosimea de 0,02 m și lățimea de 0,05 m.

Nivelul II, suprapus peste cel precedent, este documentat prin resturile unui bordei, a cărui podea a putut fi urmărită pe dimensiunile 1,35×1,50 m, iar pe latura de est pe o lungime de 2,30 m.

Nivelul III este documentat printr-o construcție de suprafață, reprezentată de o podea de lut ce se află imediat sub pămîntul vegetal. În profilul C—D (fig. 9) podeaua apare numai sub forma unor bucăți de lut. Printr-o casetă făcută pe latura de est a secțiunii nr. 3, în vecinătatea imediată a acesteia, s-a dovedit că suprafața lutuită continuă. Ea a putut fi urmărită pe o întindere de circa 3 m². Rămîne ca în cercetările viitoare să se precizeze dacă suprafața lutuită este tăiată de groapa bordeiului aflată imediat la sud sau este contemporană cu ea.

Nivelul IV este reprezentat de groapa nivelului secționat în peretele de est al șanțului. Ea a fost sezisată imediat după înlăturarea solului vegetal, datorită faptului că pămîntul gropii era pigmentat cu mici dar foarte numeroase bucățele de chirpici ars. Rămîne și în acest caz ca prin cercetările viitoare să se găsească pe fundul bordeiului material arheologic concludent, pentru a-l fixa definitiv în etapa feudală timpurie.

Dar terasa sondată n-a fost locuită numai pe porțiunea de sud, ci pe întreaga ei suprafață. Secțiunea executată ne-a dovedit în mod concludent existența unei destul de intense locuiri a acestui teren, în perioada feudală timpurie.

Un alt fapt care pare să aibă o deosebită semnificație este apariția insistentă pe aproape întreaga lungime a secțiunii, a numeroase bucăți de *zgurdă*. Dacă la observațiile din campania aceasta mai adăugăm pe cele făcute în campania din 1951, cînd cu prilejul executării secțiunii exterioare (S 1 din plan) au mai fost întîlnite și semnalate asemenea fragmente de *zgurdă*¹, ne face să bănuim existența în cuprinsul terasei a unui atelier sau a unor ateliere pentru extragerea fierului. Indicații importante avem în această privință prin blocurile uneori destul de mari de *zgurdă*, găsite în cele două secțiuni amintite, dar lipsește încă din documentația noastră sezisarea pe teren a locului unde se face această importantă operație, precum și amploarea pe care a luat-o în timpul așezării feudale.

Aflarea de amănunte în această direcție — după cum ni se pare nouă cît se poate de normală — ne-ar îngădui să precizăm și să completăm și pe latura economică importanța așezării de pe popina Bisericiuții, în etapa feudală timpurie. Credem necesar ca în viitor să se depună noi eforturi în această direcție, ele putînd duce la constatări deosebit de însemnate.

Materialul ceramic aflat în secțiune nu diferă de cel cunoscut din săpăturile efectuate în bordeiele din cuprinsul cetății. Ca element nou, întîlnit mult mai rar în inventarul bordeielor săpate pînă acum, este prezența unor fragmente de vase de lut ce au o mînușă de formă tubulară așezată imediat sub buză, iar peretele exterior al vasului este împodobit cu un decor în rețea, executat prin lustruire (fig. 10/1). Mai semnalăm apariția unor fragmente ceramice ce fac parte din porțiunea superioară a unor vase-borcan, dar fără umeri sau cu ei căzuți. Condițiile de găsimă nu ne îngăduie o datare mai precisă a acestei specii ceramice. Pe baza analogiilor de la Camena, Capidava și din descoperirile făcute pe valea Carasu (reg. Constanța), ceramica cenușie de acest tip datează din secolul

¹ SCIV, III, 1952, p. 409.

al X-lea. În schimb, ceramica asemănătoare descoperită în R. P. Bulgaria, la Goliama Moghila, lângă Pliska și la Kadij-Köi (Silistra) e datată în secolul al IX-lea¹.

Între alte descoperiri ce merită o semnalare aparte este și aceea a unor morminte ce au apărut în cuprinsul secțiunii. Astfel a fost sesizat și dezvelit complet un schelet, găsit nederanjat și care era orientat cu capul spre vest și picioarele spre est. În apropierea

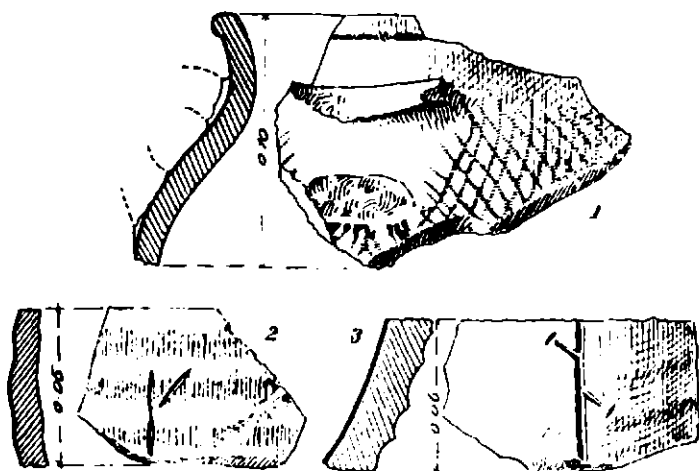


Fig. 10. — Fragmente ceramice feudale timpurii, din S 3: 1, fragment de oală decorată cu linii lustruite, în rețea; 2—3, fragmente de amfore cu semne incizate.

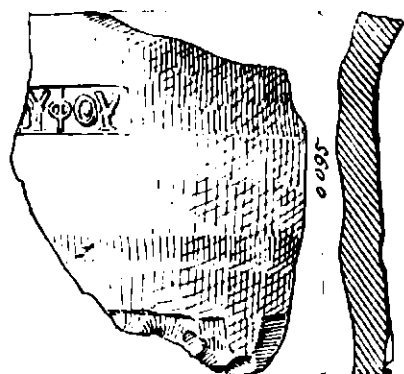


Fig. 11. — Fragment de amforă cu stampilă din epoca romană, descoperit în S 3.

lui au mai fost aflate părți din un al doilea schelet, reînhumate, după cîte se pare, recent, cu ocazia săpării gropilor pentru plantat via, sesizate în profilul secțiunii. O mandibulă, aflată în aceeași împrejurime, indică prezența uni alt schelet. După indicațiile ce le avem pînă în momentul de față, nu putem spune dacă avem de-a face cu un cimitir sau mai curînd cu un grup de morminte. După cît reiese din contextul arheologic în care s-au găsit, se pare că ne aflăm mai curînd în prezența unor morminte dintr-o etapă istorică mai tîrzie, ce n-au nici o legătură cu epoca așezării de pe Bisericiuța.

Printre fragmentele de amfore descoperite în secțiune, sînt unele ce merită să fie notate, pentru inscripția sau semnele incizate pe ele. Astfel, pe gitul unui fragment de amforă romană se poate citi ușor inscripția [Γ]ουφου, adîncită în paata recipientului (fig. 11). Pe alte două fragmente de amfore se pot observa două semne adîncite, ce ar putea fi puse în legătură cu cele ale proto-bulgarilor² (fig. 10/2—3).

Un alt fapt de ordin arheologic ce credem că merită să fie semnalat, deși nu este în legătură directă cu problema urmărită, este aflarea unor proiectile romane de lut ars, la capătul de sud al secțiunii. Proiectilele sînt sparte în jumătate și ele au fost aruncate, foarte probabil, de către apărătorii cetății, în timpul unui atac. Distanța pînă la cel mai apropiat turn al cetății fiind de 110 m, avem o indicație concretă asupra depărtării la care erau aruncate proiectilele în epoca romană.

La capătul extrem nordic pînă la care a ajuns secțiunea în campania din 1955, s-au aflat ruinele unei imense locuințe, prăbușite în urma unui incendiu ce a mistuit-o. Deoarece săpătura în acest sector va trebui reluată pe o suprafață adecvată, după ce a fost reperată, locuința a fost lăsată intactă și astupată, spre a putea fi cercetată în campania viitoare.

¹ Stancio Stancev, in *Раскопки и Проучивания*, III, Sofia 1948, p. 231, fig. 2, 4; același, « *Izvestia - Institut* »,

XVIII, 1952, p. 292—293.

² Cf. SCIV, V, 3—4, 1954, p. 514 și fig. 2.

Deși săpăturile campaniei din 1955 au avut o întindere relativ redusă și au urmărit obiective limitate, rezultatele sînt importante prin aceea că ele ajută la lămurirea unor aspecte ce nu erau suficient cunoscute din istoria așezărilor ce s-au succedat pe popina Bisericuța. Astfel s-a stabilit mai precis întinderea așezării din partea de jos a popinii, ca și faptul că, în general, nivelurile de locuire din epoca feudală timpurie de acolo corespund nivelurilor identificate pe cetățuie. În ceea ce privește sondajul pentru verificarea raporturilor dintre ruinele epocii romano-bizantine și cele feudale timpurii, observațiile făcute par a duce la concluzia că nu există urme de locuire databile între veacurile VII și X. Date fiind condițiile obiective și importanța istorică a unei atare concluzii, ea are nevoie încă de verificări.

Secțiunea executată lîngă turnul 11 ne-a întărit convingerea că zidurile cetății romano-bizantine au fost utilizate și de locuitorii așezării feudale timpurii și că distrugerea lor masivă s-a petrecut după secolul al XI-lea.

Apar evidente următoarele sarcini de viitor ale colectivului: 1) de a duce pînă la capăt secțiunea începută pe terasa din partea de sud a popinei (S 3); 2) de a continua, în cetate, urmărirea raporturilor dintre depunerile romano-bizantine și cele feudale timpurii; 3) de a continua secțiunea începută la sud de turnul 11, completînd cercetarea problemei cu sondaje și pe alte curține ale zidurilor cetății, prelungite pînă la limitele extreme ale popinei.

GH. ȘTEFAN, I. BARNEA, B. MITREA

АРХЕОЛОГИЧЕСКИЕ РАСКОПКИ В ГАРВЭНЕ (ДИНОГЕТИЯ)

(КРАТКОЕ СОДЕРЖАНИЕ)

В 1955 году археологические раскопки в Гарвэне (Диногетия) Мэчинского района Галацкой области велись в значительно меньшем масштабе, чем в предшествующие годы и носили контрольный характер. Три основных вопроса подлежали выяснению: 1) проверка соотношения между раннефеодальными (X—XII века) и римско-византийскими напластованиями (IV—VI века) внутри крепости; 2) определение эпохи разрушения крепости при помощи разреза блиа крепостной стены с целью выяснения, могли ли обитатели раннефеодального поселения использовать эти стены и 3) определение площади поселения при помощи разреза вне крепостной стены (рис. 1).

1. Первый вопрос изучался в восточном углу участка А III, на площади в 5×6,80 м (рис. 2). В результате исследования на месте, где была открыта землянка № 19, обнажились глиняные полы и печи 2 более ранних землянок (19, а, с). В 1954 году поблизости была обнаружена печь 3-й землянки (19 б). Все землянки пользовались той же ямой. Восстановление жилища на том же месте свидетельствует о непрерывности обитания в X—XII веках н. э. одного и того же населения. В раскопанном участке первые раннефеодальные наслоения залегают непосредственно на частично сравнявшихся с землей развалинах римско-византийской постройки. До сих пор не удалось обнаружить следов промежуточных напластований между IV—VI и X—XII веками н. э.

2. Для выяснения второго вопроса была открыта траншея S 2 (рис. 1) длиной в 22 м и шириной в 2 м, перпендикулярная куртине между башнями №№ 11 и 12, в непосредственной близости от башни № 11. На этом месте у самой стены крепости над скалой обнаружены многочисленные остатки, относящиеся к раннефеодальной фазе обитания. Под ними залегает мощный слой камней обвалившейся стены, нагрemoздившихся, главным образом, над траншеей или над выкопанной в скале ямой, непосредственно около стены (рис. 7). Из наблюдений следует, что стены крепости были разрушены в позднюю эпоху, после раннефеодального периода обитания. Жители раннефеодального поселения еще могли пользоваться стенами римской крепости, даже не содержа их в порядке. Разрушение стен произошло после того, как поселение в Гарвэне было окончательно покинуто.

3. С целью более подробного изучения протяженности, богатства, эпохи и характера остатков обитания на участке, расположенном вне стены римской крепости, произвели разрез в $56 \times 1,50$ м в южной части незаливной террасы S 3 (рис. 1 и 9). Исследования выявили, что вся терраса холма Бисерикуца была обитаема в раннефеодальную эпоху. На всем протяжении разреза найдены многочисленные следы жилищ X—XII веков. На южном краю разреза, на границе заливного участка, обнаружены последовательные наслоения четырех горизонтов обитания: три землянки и одно наземное жилище. Самая ранняя землянка находится непосредственно над римско-византийским слоем (IV—VI века).

Находка многочисленных кусков железного шлака на всем протяжении разреза позволяет предположить, что в террасе когда-то существовали установки для добывания железа. Обнаруженный в разрезе керамический материал напоминает предметы, аналогичные по раскопкам землянок внутри крепости. Наличие двух человеческих погребений внутри разреза, повидимому, следует поставить в связь с более поздней исторической эпохой, не имеющей никакого отношения к раннефеодальному поселению. Продолжение разреза в течение дальнейшей археологической экспедиции уточнит и некоторые находки, относящиеся к римско-византийской эпохе (IV—VI века) и обнаруженные, главным образом, на северном краю траншеи S 3.

ОБЪЯСНЕНИЕ РИСУНКОВ

- Рис. 1. — Гарьш. Холм Бисерикуца. План расположения раскопок, произведенных в 1955 году.
 Рис. 2. — Участок A III. 1955 год. План и профиль южной стены.
 Рис. 3. — Керамика из землянки № 19 а.
 Рис. 4. — Горшок из землянки № 19 б.
 Рис. 5. — Керамика из землянки № 19 с.
 Рис. 6. — Керамика из землянки № 16 а.
 Рис. 7. — Профиль южной стены разреза S 2/1955.
 Рис. 8. — Гето-дакийский керамический фрагмент из разреза S 2.
 Рис. 9. — Разрез S 3/1955. План и профили южного края.
 Рис. 10. — Фрагменты раннефеодальной керамики из разреза S 3. 1, — фрагмент горшка, украшенного сеткой лощеных линий; 2—3, — фрагменты амфор с врезанными знаками.
 Рис. 11. — Фрагменты амфоры с печатью римской эпохи, найденные в S 3.

LE CHANTIER ARCHÉOLOGIQUE DE GARVÂN (DINOGETIA)

(RÉSUMÉ)

Les fouilles archéologiques de Garvân, d'une portée beaucoup plus restreinte en 1955 que les années précédentes, n'ont eu qu'un caractère de contrôle. Leur but était l'élucidation des trois problèmes suivants: 1^o Vérifier le rapport existant entre les dépôts datant des débuts de la féodalité (X^e — XII^e s.) et les dépôts romano-byzantins (IV^e — VI^e s.) découverts dans l'enceinte de la cité. 2^o Déterminer l'époque de la destruction de la cité, à l'aide d'une section à effectuer à proximité de la muraille d'enceinte, pour établir si cette dernière avait pu être utilisée par les habitants de l'établissement au début de l'époque féodale. 3^o Déterminer l'étendue de l'établissement par une section en dehors de l'enceinte de la cité (fig. 1).

1^o Les travaux se rapportant au premier de ces trois problèmes ont été entrepris dans l'angle Est du secteur A III, sur une portion de terrain de $5 \times 6^m 80$ (fig. 2). Sur l'emplacement de la hutte à demi souterraine n° 19, découverte précédemment, les fouilles ont mis au jour les planchers d'argile et les fours de deux autres huttes antérieures (19 a, c). En 1954, le four d'une troisième hutte (19 b) avait été découvert à proximité. Toutes les huttes sont creusées dans une même fosse. Leur reconstruction au même endroit témoigne de la continuité d'une seule et même population du X^e au XII^e siècle. Dans la portion de terrain fouillée, les dépôts les plus anciens de la haute époque féodale reposent directement sur les vestiges, nivelés en partie, d'une construction romano-byzantine. Les indices de dépôts d'une époque intermédiaire, entre le VI^e et le X^e siècle, n'ont pu être découverts jusqu'ici.

2^o Pour l'élucidation du second des problèmes, une tranchée, longue de 22 m et large de 2 m, a été ouverte, perpendiculairement à la courtine reliant les tours 11 et 12, à proximité immédiate de la première: S 2 (fig. 1). Sur ce point, contre le mur de la cité, à même le rocher, on a découvert de nombreux vestiges appartenant à l'étape d'habitation des débuts de la féodalité

Une épaisse couche de pierres provenant de l'éboulement du mur se trouve par-dessus. Celles-ci sont accumulées notamment au-dessus de la tranchée ou de la fosse taillée dans le rocher, dans le voisinage immédiat du mur (fig. 7). Les investigations permettent de conclure que les murs de la cité ont été détruits à une époque postérieure à la haute époque féodale. La population de cette dernière époque avait donc pu encore utiliser les murs de la cité romaine. La destruction des murs a eu lieu après l'abandon définitif de l'établissement de Garvân.

3^o En vue d'une meilleure connaissance de l'étendue, de l'intensité, de l'époque et du caractère des traces humaines sur le terrain extérieur aux murailles d'enceinte de la cité romaine, une tranchée de 56 × 1^m50 a été creusée dans la terrasse non inondable, au Sud de l'enceinte: S 3 (fig. 1 et 9). Les recherches ont pu établir que toute la terrasse du tertre de Bisericuța fut habitée au début de l'époque féodale. Sur tout le parcours de la section, de nombreuses traces d'habitations datant du X^e au XII^e siècle ont été découvertes. À l'extrémité Sud de la section, à la limite du terrain inondable, les fouilles ont décelé quatre niveaux d'habitation superposés: trois huttes à demi souterraines et une habitation de surface. La plus ancienne des huttes repose directement sur un niveau romano-byzantin (IV^e - VI^e s.).

La découverte de nombreuses scories de fer sur toute la longueur de la terrasse fait présumer qu'il y avait là un ou plusieurs ateliers de fonderie. Le matériel céramique trouvé dans cette section se rapproche de celui, déjà connu, découvert dans les huttes qui se trouvent à l'intérieur de la forteresse. Les deux tombes mises au jour dans cette section semblent dater d'une époque historique plus récente, sans rapport avec l'établissement de la haute époque féodale. Le prolongement de la section, au cours d'une prochaine campagne de fouilles, pourra fournir des précisions au sujet de certaines découvertes, notamment à l'extrémité Nord de la tranchée S 3, découvertes se rattachant à l'époque romano-byzantine (IV^e - VI^e s.).

EXPLICATION DES FIGURES

- Fig. 1. — *Garvân*, tertre de Bisericuța: plan de l'emplacement et fouilles effectuées jusqu'en 1955.
 Fig. 2. — Secteur A III/1955: plan et profil de la paroi Sud.
 Fig. 3. — Objets céramiques provenant de la hutte à demi souterraine 19 a.
 Fig. 4. — Pot, de la hutte à demi souterraine 19 b.
 Fig. 5. — Objets céramiques, de la hutte à demi souterraine 19 c.
 Fig. 6. — Objets céramiques, de la hutte à demi souterraine 16 a.
 Fig. 7. — Profil de la paroi Sud de la section S 2/1955.
 Fig. 8. — Fragment céramique géto-dace de la section S 2.
 Fig. 9. — Coupe S 3/1955: plan et section de l'extrémité Sud.
 Fig. 10. — Fragments céramiques de haute époque féodale, découverts en S 3: 1, tesson décoré d'un réseau de traits vernis; 2-3, tessons d'amphores à signes incisés.
 Fig. 11. — Tesson d'amphore à estampille, d'époque romaine, découvert en S 3.